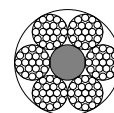


## Câble à torons ronds 6 x 19

Noyau en fibres, DIN EN 12385-4, zingué.

Ø [mm]	Longueur [m]	Charge min. de rupture [kN]	Poids [kg/m]	
6	30	19,6	0,13	2 060 111
6	50	19,6	0,13	2 060 112
8	30	34,8	0,22	2 060 113
8	50	34,8	0,22	2 060 114
10	30	54,4	0,35	2 060 115



## Câble acier pour treuils

Avec mousqueton. Selon DIN 3060, testé DIN 15020.1, zingué.

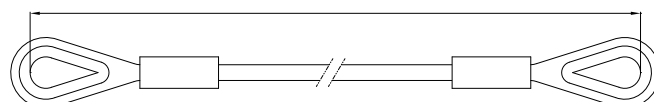
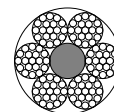
Ø [mm]	Longueur [m]	Poids [kg]	
5	10	1,02	2 060 118
7	12,5	2,35	2 060 120



## Elingue Ø 10 mm

Avec câbles à torons ronds 6 x 19, noyau en fibres, selon DIN EN 12385-4. Boucles A 9 DIN 6899 aux extrémités pour boulon -Ø 20 mm. Charge min. de rupture 4920 kN, zinguée.

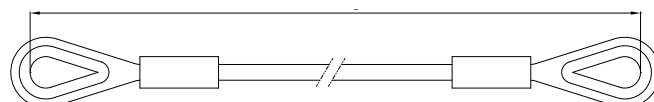
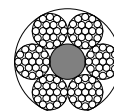
Longueur nom. [mm]	Poids [kg]	
700	0,36	6 151 145
800	0,41	6 151 148
900	0,44	6 151 151
1000	0,48	6 151 154
1100	0,52	6 151 155
1300	0,60	6 151 123

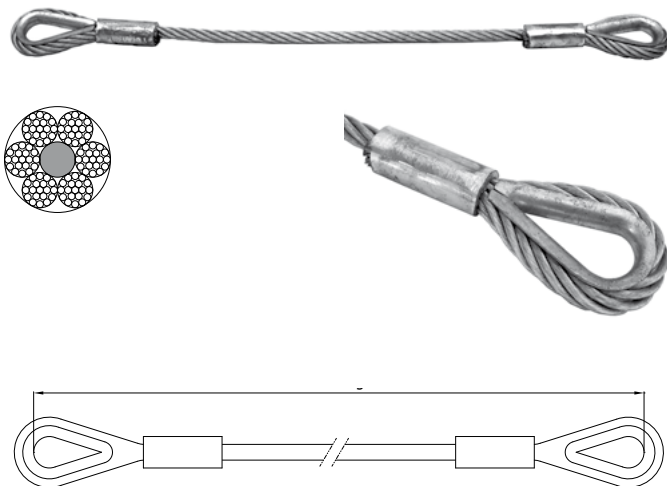


## Elingue Ø 13 mm

Avec câbles à torons ronds 6 x 19, noyau en fibres, selon DIN EN 12385-4. Boucles A 9 DIN 6899 aux extrémités pour boulon -Ø 26 mm. Charge min. de rupture 8310 kN, zinguée.

Longueur nom. [mm]	Poids [kg]	
620	0,76	6 151 156
950	0,98	6 151 126
1000	1,00	6 151 127
1100	1,07	6 151 128
1150	1,10	6 151 129
1200	1,14	6 151 167
1250	1,16	6 151 130
1300	1,20	6 151 168
1400	1,26	6 151 169



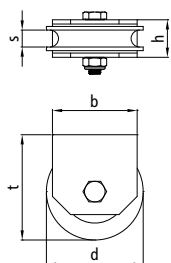


### Elingue Ø 16 mm

Avec câble à torons ronds 6 x 19, noyau en fibres, selon DIN EN 12385-4. Boucles A 9 DIN 6899 aux extrémités pour boulon-Ø32 mm. Charge min. de rupture 12600 kN, zinguée.

Longueur nom. [mm]	Poids [kg]	
1000	1,50	<a href="#">6 151 133</a>
1100	1,59	<a href="#">6 151 134</a>
1200	1,67	<a href="#">6 151 135</a>
1300	1,76	<a href="#">6 151 172</a>
1350	1,80	<a href="#">6 151 136</a>
1400	1,85	<a href="#">6 151 173</a>

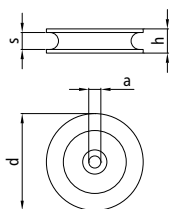
### Seilzubehör



### Poulie avec étrier

Brute.

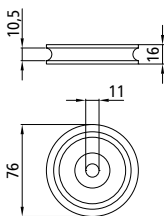
Dim. d [mm]	Dim. b [mm]	Dim. h [mm]	Dim. s [mm]	Dim. t [mm]	Poids [kg]	
60	50	28	11	79	0,36	<a href="#">6 151 143</a>
80	70	31	13	87	0,58	<a href="#">6 151 117</a>



### Poulie

Brute.

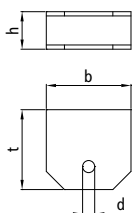
Dim. d [mm]	Dim. a [mm]	Dim. h [mm]	Dim. s [mm]	Poids [kg]	
60	8	18	11	0,17	<a href="#">6 151 114</a>
70	8,5	21	13	0,26	<a href="#">6 151 142</a>
80	10	21	13	0,28	<a href="#">6 151 115</a>



### Poulie Ø 76 mm

Matière synthétique, poids 0,04 kg.

[6 151 260](#)



### Etrier

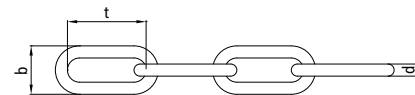
Acier brut.

Dim. b [mm]	Dim. d [mm]	Dim. h [mm]	Dim. t [mm]	Poids [kg]	
50	8,5	28	56	0,17	<a href="#">6 151 144</a>
70	10	31	65	0,28	<a href="#">6 151 118</a>

## Chaîne, type C

DIN 5685, zinguée.

Dim. d [mm]	Dim. b [mm]	Dim. t [mm]	~ Charge rup. [N]	Longueur [m]	Poids [kg/m]	
2	8	22	1250	30	0,06	6 151 198
3	12	26	2800	30	0,15	6 151 200
4	16	32	5000	10	0,27	6 152 202
4	16	32	5000	30	0,27	6 151 202
5	20	35	7750	30	0,43	6 151 204
6	24	42	11500	30	0,63	6 151 206
8	32	52	20000	30	1,10	6 151 209
10	40	65	31000	30	1,75	6 151 211

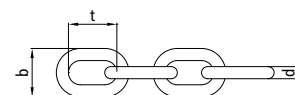


Les chaînes en acier rond selon DIN 5685 n'ont pas subi des tests de résistance et ne doivent pas être utilisées pour lever, élinguer ou arrimer. Les charges de rupture indiquées ne sont que des valeurs théoriques.

## Chaîne, type A

DIN 5685, zinguée.

Dim. d [mm]	Dim. b [mm]	Dim. t [mm]	~ Charge rup. [N]	Longueur [m]	Poids [kg/m]	
2	8	12	1250	30	0,07	6 151 229
4	16	19	5000	30	0,30	6 151 233
7	28	28	15000	30	1,00	6 151 239



## Chaîne d'arrimage DIN 691

Chaîne DIN 763 avec levier tendeur forme A et cheville à oeillet forme C. Composée d'un chaînon avec levier tendeur et d'un chaînon avec cheville à oeillet. Épaisseur 6 mm, longueur totale 2300 mm, épaisseur 8 mm, longueur totale 2500 mm.

Designation	Épaisseur [mm]	Exécution	Poids [kg]	
Avec tendeur	6	brut	0,90	6 151 077
Avec cheville à oeillet	6	brut	0,70	6 151 078
Avec tendeur	6	zingué	0,90	6 152 077
Avec cheville à oeillet	6	zinguée	0,70	6 152 078
Avec tendeur	8	brut	1,66	6 151 079
Avec cheville à oeillet	8	brut	1,23	6 151 080
Avec tendeur	8	zingué	1,66	6 152 079
Avec cheville à oeillet	8	zinguée	1,23	6 152 080

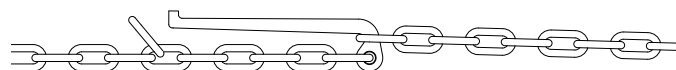
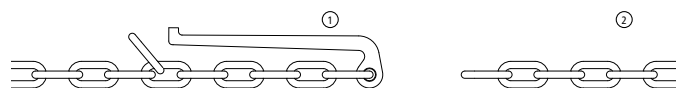
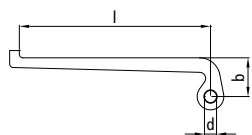


Illustration: ① Chaîne et levier tendeur, ② Chaîne avec cheville à oeillet



### Levier de tension pour chaîne

Selon DIN 691, forme A, brut.

Diamètre [mm]	Dim. d [mm]	Dim. b [mm]	Dim. l [mm]	Poids [kg]	
6	10	32	160	0,13	<a href="#">6 131 056</a>
8	12	42	200	0,23	<a href="#">6 131 057</a>



### Maillon d'appoint

Zingué.

Diamètre [mm]	Poids [kg]	
3	0,004	<a href="#">6 151 174</a>
4	0,008	<a href="#">6 151 176</a>
6	0,024	<a href="#">6 151 180</a>
8	0,055	<a href="#">6 151 183</a>



### Maillon rapide

Avec filetage, zingué.

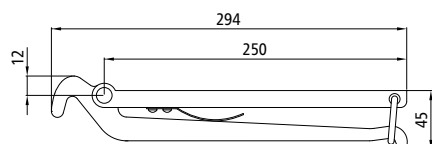
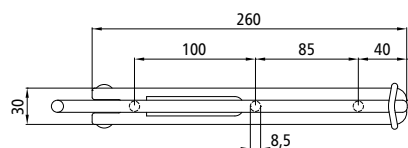
Diamètre [mm]	Poids [kg]	
6	0,036	<a href="#">6 110 000</a>
8	0,077	<a href="#">6 111 000</a>
10	0,145	<a href="#">6 112 000</a>
12	0,237	<a href="#">6 113 000</a>





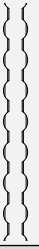
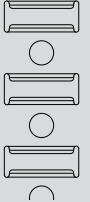
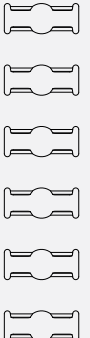
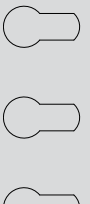

### Tendeur de chaînes 221C

Acier zingué, poids 0,73 kg.

[6 131 538](#)



Quel rail d'arrimage pour quelles barres d'étais ou barres double-plancher ?

	Barres d'étais								Barres double-plancher						Poche					
	2 030 018	2 030 019	2 030 020	2 030 021	2 030 024	2 030 023	2 030 026	2 030 025	2 030 037	6 138 597	2 030 027	2 030 029	2 030 035	2 030 036	6 138 521	6 138 522	6 138 725	2 030 100		
Rails d'arrimage à trous ronds 	4 050 015	•	•	•	•	•	•	•	•	•										
	4 050 016	•	•	•	•	•	•	•	•	•										
	4 050 018	•	•	•	•	•	•	•	•	•										
	4 050 004	•	•	•	•	•	•	•	•	•										
	4 050 014	•	•	•	•	•	•	•	•	•										
	4 050 001	•	•	•	•	•	•	•	•	•										
	4 050 019	•	•	•	•	•	•	•	•	•										
	4 050 014	•	•	•	•	•	•	•	•	•										
	6 138 611	•	•	•	•	•	•	•	•	•										
6 138 720	•	•	•	•	•	•	•	•	•											
6 138 617	•	•	•	•	•	•	•	•	•											
Rails d'arrimage profil Airline 	6 138 031	•	•	•	•	•	•	•	•					•	•					
	4 050 032	•	•	•	•	•	•	•	•			•								
	4 050 034	•	•	•	•	•	•	•	•			•								
	6 138 791	•	•	•	•	•	•	•	•											
	6 138 589	•	•	•	•	•	•	•	•				•							
	6 138 590	•	•	•	•	•	•	•	•				•							
	6 138 712	•	•	•	•	•	•	•	•					•	•					
	6 138 718	•	•	•	•	•	•	•	•				•							
	6 138 719	•	•	•	•	•	•	•	•					•	•					
Rails d'arrimage fentes-trous 	4 050 023	•	•	•	•	•	•	•	•		•	•							•	
	4 050 024	•	•	•	•	•	•	•	•		•	•								•
	6 138 021	•	•	•	•	•	•	•	•		•	•								•
	6 138 023	•	•	•	•	•	•	•	•		•	•								•
	6 138 700	•	•	•	•	•	•	•	•		•	•								•
Rail d'arrimage combi 	4 050 007	•	•	•	•	•	•	•	•		•	•							•	
	4 050 024	•	•	•	•	•	•	•	•		•	•								•
	4 050 036	•	•	•	•	•	•	•	•		•	•								•
	4 050 027	•	•	•	•	•	•	•	•		•	•								•
	6 138 015	•	•	•	•	•	•	•	•		•	•								•
	4 050 040	•	•	•	•	•	•	•	•		•	•								•
	4 050 006	•	•	•	•	•	•	•	•		•	•								•
	4 050 005	•	•	•	•	•	•	•	•		•	•								•
	4 050 041	•	•	•	•	•	•	•	•		•	•								•
6 138 612	•	•	•	•	•	•	•	•		•	•								•	
6 138 701	•	•	•	•	•	•	•	•		•	•								•	
6 138 754	•	•	•	•	•	•	•	•		•	•								•	
Rails d'arrimage trous de serrure 	4 050 008	•	•	•	•	•	•	•	•		•	•							•	
	4 050 009	•	•	•	•	•	•	•	•		•	•								•
Rails d'arrimage "échelle" 	4 050 038	•	•	•	•	•	•	•	•											
	4 050 039	•	•	•	•	•	•	•	•											
	6 138 755	•	•	•	•	•	•	•	•											



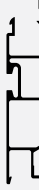





Quel rails d'arrimage pour quel embout ?

		Embout trous ronds 5007 (Ø20)	Embout trous ronds 5008 (Ø25)	Crochet double 2503	Raccord Airline simple 570	Raccord Airline simple 600	Raccord Airline double 571	Raccord Airline quadruple 579	Raccord Airline quadruple 702	Crochet plat 2502	Crochet plat 2504 avec sécurité	Embout rail d'arrimage combi 5001	Embout rail d'arrimage combi 585	Crochet S 2501
Rails d'arrimage à trous ronds 	4 050 015		•											
	4 050 016		•											
	4 050 018		•											
	4 050 004		•											
	4 050 014	•												
	4 050 001		•											
	4 050 019		•											
	4 050 014	•												
	6 138 611	•												
6 138 720	•													
6 138 617		•												
Rails d'arrimage profil Airline 	6 138 031				•	•	•	•						
	4 050 032				•	•	•	•						
	4 050 034				•	•	•	•						
	6 138 791				•	•	•	•						
	6 138 589				•	•	•	•						
	6 138 590				•	•	•	•						
	6 138 712				•	•	•	•						
	6 138 718				•	•	•	•						
	6 138 719				•	•	•	•						
Rails d'arrimage fentes-trous 	4 050 023	•									•	•		
	4 050 024		•								•	•		
	6 138 021	•									•	•		
	6 138 023		•								•	•		
	6 138 700	•									•	•		
Rail d'arrimage combi 	4 050 007		•								•	•		
	4 050 024		•								•	•		
	4 050 036		•								•	•		
	4 050 027		•								•	•		
	6 138 015		•								•	•		
	4 050 040		•								•	•		
	4 050 006		•								•	•		
	4 050 005		•								•	•		
	4 050 041		•								•	•		
	6 138 612		•								•	•		
6 138 701		•								•	•			
6 138 754		•								•	•			
Rails d'arrimage trous de serrure 	4 050 008										•	•		
	4 050 009										•	•		
Rails d'arrimage "échelle" 	4 050 038			•					•	•			•	
	4 050 039			•					•	•			•	
	6 138 743			•					•	•			•	
	6 138 755			•									•	

Tableaux valeurs LC (charge admissible max.) des rails d'arrimage lors de l'utilisation avec les sangles d'arrimage

	 Sangle d'arrimage avec embout trous rond 5007 (Ø20)	LC [daN] bei ↘		 Sangle d'arrimage avec embout trous rond 5008 (Ø25)	LC [daN] bei ↘		 Sangle d'arrimage avec raccord Airline double 571	LC [daN] bei ↘		 Tissu polyester 50 mm	LC [daN] bei ↘		 Sangle d'arrimage avec crochet plat 2504de securite	LC [daN] bei ↘		 Sangle d'arrimage avec embout combi 585		
		90°			45°			90°			45°			90°			45°	
		90°	45°		90°	45°		90°	45°		90°	45°		90°	45°		90°	45°
Rails d'arrimage à trous ronds		4 050 015																
		4 050 016	500	500														
		4 050 018			500	500												
		4 050 004			500	500												
		4 050 014	500	500														
		4 050 001			500	500												
		4 050 019			500	500												
		4 050 014	500	500														
		6 138 611			500	500												
	6 138 720			500	500													
	6 138 617			500	500													
Rails d'arrimage profils Airline		6 138 031					1500	1000										
		4 050 032					1000	1000										
		4 050 034					1000	1000										
		6 138 791					2500	2500										
		6 138 589					1000	1000										
		6 138 590					1500	1000										
		6 138 712					1000	1000										
		6 138 718					1000	1000										
		6 138 719					1500	1000										
Rails d'arrimage fentes-trous		4 050 023											1000	1000				
		4 050 024											1000	1000				
		6 138 021											1000	1000				
		6 138 023											1200	1200				
		6 138 700											800	800				
Rail d'arrimage combi		6 138 009											1000	1000				
		4 050 007											1000	1000				
		4 050 024											1000	1000				
		4 050 036											1000	1000				
		4 050 027											1200	1200				
		4 050 040											1000	1000				
		4 050 006											1000	1000				
		4 050 005											500	500				
		4 050 041											1000	1000				
		6 138 612											800	800				
Rails d'arrimage trous de serrure		4 050 008											800	800				
		4 050 009											800	800				
Rails d'arrimage "échelle"		4 050 038										750	850					
		4 050 039										750	850					
		6 138 743					550	550										
		6 138 755									700	800						

Quel profil aluminium Airline pour quelle barre et quel embout ?

		 32 965	 12 948	 32 983	 32 964	→ Les profils 12 948, 32 965 et 32 984, en combinaison avec des sangles d'arrimage ne peuvent être utilisés qu'en mode cerclage de sécurité.
Barre d'étai 	2 030 018	•	•	•	•	
	2 030 019	•	•	•	•	
	2 030 020	•	•	•	•	
	2 030 021	•	•	•	•	
	2 030 024	•	•	•	•	
	2 030 023	•	•	•	•	
	2 030 026	•	•	•	•	
	2 030 025	•	•	•	•	
	2 030 037	•	•	•	•	
	6 138 597	•	•	•	•	
Barre double-plancher profil Airline 	2 030 035	•	•	•	•	
Airline-Fittings 	Raccord Airline simple 570	•	•	•	•	
	Raccord Airline simple 600	•	•	•	•	
	Raccord Airline double 571	•	•	•	•	
	Raccord Airline quadruple 579	•	•	•	•	
	Raccord Airline quadruple 702	•	•	•	•	



2 030 003	23	2 060 113	56	4 060 010	26
2 030 013	24	2 060 114	56	4 060 011	26
2 030 015	24	2 060 115	56	4 060 012	31
2 030 016	24	2 060 118	56	4 060 013	31
2 030 018	16	2 060 120	56	4 060 014	26
2 030 019	16	2 060 122	53	4 060 015	26
2 030 020	16	2 060 123	53	4 060 016	26
2 030 021	16	2 060 124	53	4 060 017	29
2 030 023	17	2 060 126	53	4 060 018	29
2 030 024	17	2 060 127	54	4 060 019	31
2 030 025	17	2 060 128	54	4 060 020	31
2 030 026	17	2 060 129	35	4 060 022	31
2 030 027	22	2 060 130	35	4 060 024	31
2 030 029	22	2 060 131	35	4 060 026	27
2 030 035	21	2 060 132	35	4 060 027	27
2 030 036	21	2 069 018	41	4 060 028	27
2 030 037	17	2 069 019	41	4 060 030	27
2 030 100	22	2 069 020	41	4 060 031	27
2 030 112	23	2 069 023	39	4 060 033	31
2 060 007	43	2 069 024	39	4 060 034	31
2 060 011	43, 56	2 069 025	40	4 060 035	31
2 060 011.1	43	2 069 026	40	4 060 038	30
2 060 012	43	2 069 027	40	4 060 039	30
2 060 021	41	4 050 001	6	4 060 041	30
2 060 026	41	4 050 004	5	4 060 042	30
2 060 030	42	4 050 005	8	4 060 050	37
2 060 031	42	4 050 006	8	4 060 051	37
2 060 032	42	4 050 007	8	4 060 052	37
2 060 045	42	4 050 008	7	4 060 053	37
2 060 048	40	4 050 009	7	4 060 054	37
2 060 049	40	4 050 012	12	4 060 055	37
2 060 057	40	4 050 014	5, 6	4 060 056	37
2 060 058	40	4 050 015	5	4 060 058	36
2 060 059	40	4 050 016	6	4 060 059	36
2 060 065	39	4 050 018	5	4 060 061	36
2 060 068	42	4 050 019	6	4 060 062	37
2 060 070	44, 47	4 050 023	10	4 060 063	37
2 060 071	44	4 050 024	10	4 060 250	27
2 060 072	47	4 050 027	8	4 061 014	39
2 060 073	47	4 050 029	9	4 061 015	39
2 060 074	47	4 050 032	12	4 061 016	39
2 060 076	43	4 050 034	13	4 061 017	39
2 060 077	43	4 050 036	49	4 061 018	39
2 060 078	40	4 050 037	11	4 061 019	39
2 060 095	47	4 050 038	11	4 061 020	39
2 060 096	47	4 050 039	11	4 061 021	39
2 060 097	47	4 050 040	8	4 061 022	39
2 060 098	47	4 050 041	8	4 069 021	28
2 060 103	55	4 060 002	25	4 160 001	46
2 060 104	55	4 060 004	25	4 160 011	46
2 060 105	55	4 060 005	25	4 167 060	46
2 060 106	55	4 060 006	25	4 167 100	46
2 060 109	55	4 060 008	25	6 110 000	59
2 060 112	56	4 060 009	30	6 111 000	59

6 112 000	59	6 138 586	32	6 138 749	26
6 113 000	59	6 138 587	33	6 138 750	14
6 131 056	59	6 138 588	27	6 138 753	26
6 131 057	59	6 138 589	12	6 138 754	9
6 131 382	50	6 138 590	13	6 138 755	10
6 131 383	50	6 138 591	33	6 138 758	37
6 131 536	50	6 138 596	24	6 138 759	37
6 131 538	59	6 138 597	16	6 138 761	19
6 131 794	41	6 138 599	15	6 138 762	19
6 131 859	28	6 138 600	35	6 138 763	19
6 131 860	32	6 138 610	7	6 138 764	19
6 131 861	32	6 138 611	7	6 138 765	19
6 131 912	34	6 138 612	9	6 138 766	19
6 131 913	34	6 138 615	38	6 138 767	20
6 131 914	42	6 138 616	38	6 138 768	20
6 131 916	44	6 138 617	5	6 138 769	20
6 138 006	15	6 138 623	27	6 138 770	20
6 138 015	8	6 138 625	27	6 138 771	20
6 138 018	15	6 138 700	10	6 138 772	20
6 138 021	10	6 138 701	9	6 138 774	16
6 138 023	10	6 138 703	14	6 138 775	16
6 138 031	13	6 138 704	36	6 138 776	17
6 138 088	24	6 138 705	32	6 138 777	17
6 138 110	53	6 138 706	33	6 138 778	16
6 138 248	26	6 138 707	33	6 138 779	16
6 138 294	34	6 138 708	35	6 138 780	16
6 138 521	21	6 138 709	27	6 138 781	17
6 138 522	21	6 138 710	27	6 138 782	17
6 138 546	38	6 138 711	34	6 138 783	49
6 138 547	38	6 138 712	14	6 138 791	12
6 138 548	38	6 138 713	30	6 141 723	34
6 138 549	38	6 138 714	30	6 151 077	58
6 138 550	38	6 138 715	30	6 151 078	58
6 138 551	38	6 138 716	30	6 151 079	58
6 138 552	38	6 138 717	30	6 151 080	58
6 138 553	38	6 138 718	12	6 151 114	57
6 138 554	38	6 138 719	13	6 151 115	57
6 138 555	38	6 138 720	14	6 151 117	57
6 138 556	38	6 138 721	15	6 151 118	57
6 138 557	38	6 138 722	15	6 151 123	56
6 138 558	38	6 138 723	23	6 151 126	56
6 138 568	28	6 138 724	25	6 151 127	56
6 138 569	26	6 138 725	22	6 151 128	56
6 138 572	31	6 138 730	18	6 151 129	56
6 138 573	28	6 138 731	18	6 151 130	56
6 138 574	28	6 138 732	18	6 151 133	57
6 138 575	28	6 138 733	18	6 151 134	57
6 138 576	29	6 138 734	18	6 151 135	57
6 138 577	29	6 138 739	27	6 151 136	57
6 138 578	29	6 138 742	22	6 151 142	57
6 138 580	27	6 138 743	11	6 151 143	57
6 138 581	38	6 138 744	36	6 151 144	57
6 138 582	38	6 138 745	35	6 151 145	56
6 138 583	23	6 138 746	28	6 151 148	56
6 138 584	24	6 138 747	26	6 151 151	56
6 138 585	35	6 138 748	29	6 151 154	56

6 151 155	56	21 488	48
6 151 156	56	32 961	48
6 151 167	56	32 962	49
6 151 168	56	32 963	51
6 151 169	56	32 964	51, 52
6 151 172	57	32 965	51, 52
6 151 173	57	32 983	50
6 151 174	59	32 984	50
6 151 176	59	32 985	51
6 151 180	59	32 986-1	52
6 151 183	59	32 989	52
6 151 198	58		
6 151 200	58		
6 151 202	58		
6 151 204	58		
6 151 206	58		
6 151 209	58		
6 151 211	58		
6 151 229	58		
6 151 233	58		
6 151 239	58		
6 151 260	57		
6 152 077	58		
6 152 078	58		
6 152 079	58		
6 152 080	58		
6 152 202	58		
6 161 107	54		
6 161 108	54		
6 161 258	54		
6 161 323	55		
6 161 325	55		
6 161 326	55		
6 551 190	47		
6 561 434	45		
6 561 435	45		
6 561 436	45		
6 561 437	45		
6 561 439	45		
6 561 440	45		
6 561 460	45		
6 561 479	45		
6 562 434	45		
6 562 436	45		
6 562 437	45		
6 562 440	45		
6 646 140	32		
6 646 150	29		
6 646 331	45		
6 673 000	38		
6 713 203	37		
6 713 205	37		
6 713 206	37		
6 713 212	37		
00 864	48		
01 045	49		

**I. Conditions générales Toutes les livraisons, prestations et offres de l'entreprise PWP SA - par la suite désignée comme entreprise - se font exclusivement sur la base de ces conditions de livraison. Celles-ci sont valables, par ce fait, également pour toutes les relations commerciales à l'avenir, même si elles ne sont pas stipulées séparément une nouvelle fois. Les conditions commerciales et d'achat du client ne sont ainsi pas reconnues. Elles ne feront pas objet du contrat.**

**Toute dérogation à ces conditions de livraison est uniquement valable si elle est confirmée par écrit par l'entreprise.**

**II. Offre et conclusion du contrat La conclusion du contrat se fait oralement ou par écrit, par téléphone, lettre ou télécopie. Jusqu'à l'acceptation par le client, les offres de l'entreprise s'entendent sans engagement et resteront révoquables en tout temps. Les offres s'entendent départ usine ou entrepôt de l'entreprise. Les commandes du client acquièrent uniquement caractère obligatoire par la confirmation explicite ou leur exécution par l'entreprise. Toute modification par rapport aux confirmations de commande écrites de l'entreprise doit être communiquée à l'entreprise dans les 48 heures, sinon les confirmations de commandes forment objet du contrat. Les données techniques, indications d'analyses, illustrations, dessins, dimensions, poids ou autres données de prestations dans des prospectus, textes publicitaires ou documents semblables servent uniquement à la description générale de la marchandise. Elles n'ont force obligatoire que si cela est expressément convenu par écrit.**

**Les indications de dimensions et de poids sont soumises aux tolérances usuelles. Les poids se calculent sur la base des valeurs indiquées dans les catalogues. Elles sont considérées comme connues. Seules sont garanties les qualités qui sont expressément indiquées en tant que „qualités promises“ dans les offres ou dans les confirmations de commande écrites.**

**Les employés de la vente de l'entreprise ne sont pas autorisés à conclure des clauses ou stipulations annexes ou à donner des garanties orales qui ressortent du contenu de ces conditions de livraison, ou d'une offre écrite, d'une confirmation de commande ou d'un contrat par écrit.**

**III. Prix Sous réserve de dérogation formelle, le prix stipulé est celui de la liste de prix valable de l'entreprise. Le prix conclu s'entend départ usine ou entrepôt pour fabrication et livraison de la marchandise. Il ne comprend pas la TVA dans sa valeur prescrite par la loi ni les frais d'expédition, d'emballage, de douane et autres frais annexés.**

**IV. Délais et dates de livraison et de prestations. Les termes ou délais de livraison sont respectés, dans la mesure du possible, par l'entreprise. Ils n'ont cependant caractère obligatoire que si cela est fixé expressément par écrit. Leur indication aura lieu sous réserve que l'entreprise connaisse les détails de l'exécution et que le client ait mis à disposition tous les documents nécessaires à l'exécution de la commande. En cas contraire, le délai sera prolongé en conséquence et la date de livraison retardée. Sous réserve de convention dérogatoire explicite, l'entreprise est autorisée à procéder à la livraison/aux prestations totales ou partielles avant l'expiration du délai/du terme de livraison.**

**Le délai ou le terme de livraison est considéré comme tenu avec l'envoi écrit de l'avis déclarant que la marchandise est prête à l'expédition, ou par sa communication orale.**

**L'entreprise n'assume aucune responsabilité pour tout retard de livraison ou de prestation dû à phénomènes de force majeure ou à événements qui entravent sensiblement la livraison ou la rendent impossible - tels que grèves, lock-out, décrets administratifs, catastrophes naturelles, accidents, défaillances graves dans le service, etc., même si elles surgissent chez les fournisseurs ou leurs sous-traitants - et cela même lorsque délais et termes ont été accordés avec caractère obligatoire. En outre ces retards autorisent l'entreprise à retarder sa livraison ou sa prestation du temps que dure l'empêchement plus un temps de démarrage adéquat ou, si l'exécution n'a pas encore eu lieu, de se départir complètement ou partiellement du contrat. Indépendamment de ce fait, la livraison propre correcte et à temps reste toujours réservée. Si la date de la livraison est retardée ou l'entreprise se libère de son engagement, le client ne peut faire valoir aucune prétention en dommages-intérêts. L'entreprise est tenue d'informer le client le plus rapidement possible sur d'éventuelles circonstances pouvant provoquer des retards de livraison.**

**Si la livraison lors d'un contrat avec délai/terme sans engagement est retardée de plus de 3 mois, le client a le droit de se départir du contrat par communication écrite. En cas de non respect d'un délai ou d'un terme avec caractère obligatoire, le client a le droit, après rappel préalable par écrit et fixation d'un délai moratoire approprié qui doit s'étendre sur au moins 30 jours, de se départir du contrat par communication écrite.**

**Si l'entreprise, lors d'un contrat avec une date ou un terme de livraison sans engagement se trouve en demeure et doit assumer le retard dans la livraison, le client est en droit d'exiger une indemnisation pour le dommage causé par la demeure allant jusqu'à 1/2% par semaine complète et au total jusqu'à un maximum de 5% de la valeur de facturation de la livraison ou prestation touchée par la demeure. Toute revendication complémentaire reste exclue. Des autres dispositions s'appliquent exclusivement dans le cas de faute grave. Pour le dépassement de délais ou termes de livraisons sans engagement, le client ne peut faire valoir aucune prétention en dommage et intérêt.**

**Les objets spécialement fabriqués pour le client doivent être réceptionnés sans considération des délais/termes de livraison. Des livraisons supplémentaires dues à des tolérances selon les usages commerciaux sont autorisées.**

**Toute marchandise déclarée prête à l'expédition (voir II.2) doit être retirée immédiatement par le client.**

**En cas contraire, l'entreprise a le droit d'entreposer les marchandises selon sa propre appréciation aux frais et péril du client et à les facturer comme si elles étaient délivrées départ usine/entrepôt. Lors de demeure d'acceptation de la part du client, l'entreprise est en outre autorisée, après fixation d'un délai convenable, de réclamer des dommages-intérêts pour cause d'inexécution ou de se départir du contrat en demandant la réparation du dommage résultant de la caducité du contrat. Dans le cas d'un refus formel d'acceptation de la marchandise, l'entreprise n'est pas tenue à fixer un délai moratoire.**

**La reprise de livraisons exécutées conformément au contrat n'est possible qu'avec l'accord préalable de l'entreprise. Les frais de réexpédition vont à la charge du client. Pour des marchandises en retour en parfait état, l'entreprise rembourse au client 90% de la valeur facturée de la marchandise sous forme d'une note de crédit.**

**V. Passage des risques. Les risques du transport passent au client à partir du moment où la personne chargée du transport a reçu la marchandise ou que celle-ci ait quitté l'usine ou l'entrepôt pour l'envoi. Ceci est également valable pour des livraisons franco de port. Si l'expédition s'avère impossible sans pour autant que l'entreprise en soit responsable, les risques passent au client déjà avec l'avis déclarant que la marchandise est prête à l'expédition. L'assurance contre les avaries de transport et les pertes ne sera faite que sur demande expresse du client et à ses charges.**

**VI. Garantie. L'entreprise garantit une exemption de défaut de la marchandise à livrer correspondante à l'état de la technique. La durée de la garantie s'étend sur six mois. Elle commence avec l'avis déclarant que la marchandise est prête à l'expédition (voir II.2)**

**Le client doit prouver que l'entreprise est responsable des défauts ou défaillances et en particulier qu'ils ne sont pas imputables au non respect des prescriptions de service et d'entretien, à des modifications des produits ou rechange de pièces, faites par lui-même ou des tiers, ou à l'emploi de matériaux d'usage qui ne correspondent pas aux spécifications originaires.**

**Le client est tenu de communiquer immédiatement à l'entreprise les défauts par écrit, mais au plus tard dans l'espace d'une semaine après réception de l'objet livré. Les défauts qui ne peuvent pas être détectés, même par un examen minutieux, dans ce délai, doivent être communiqués par écrit immédiatement à l'entreprise dès leur découverte et pendant la période de garantie. Si des défauts ne peuvent pas être découverts que lors de l'usinage, des réclamations peuvent être prises en considération uniquement si l'usinage des objets accusant**

**des défaillances est immédiatement interrompu et, sur demande, l'occasion à une inspection est accordée à l'entreprise.**

**Lors de la livraison de marchandise accusant des défauts, l'entreprise est libre de remplir l'obligation de garantie d'une des façons suivantes: par réparation, par échange de la marchandise défectueuse par de la marchandise en bon état, par compensation de la moins-value ou également par résiliation de la vente. L'exécution des obligations dérivantes de la garantie à d'autres lieux que ceux désignés dans le contrat autorise l'entreprise à demander au client une indemnisation pour surcroît de charges et frais de voyage qui en résultent.**

**Les éventuelles prétentions dérivantes de la garantie qui reviennent au client ne sont pas cessibles.**

**Les dispositions mentionnées ci-dessus comprennent limitativement la garantie pour les prestations de l'entreprise et excluent toute autre prétention découlant de la garantie. Pour des éventuelles demandes en indemnisation du client, seul le chiffre VII sera valable.**

**VII. Responsabilité. L'entreprise est responsable envers le client pour les dommages directs résultant de l'inexécution du contrat causé par faute propre ou d'auxiliaires, ainsi que dans le cas de négligence grave ou intention soit pour des dommages indirects et consécutifs soit pour d'autres dommages, indépendamment du motif juridique (par ex. violation positive de contrat, faute lors de la conclusion du contrat, garantie, actes illicites).**

**VIII. Réserve de propriété. L'entreprise se réserve la propriété de la marchandise jusqu'à ce que toutes les créances envers le client, qui sont basées sur la livraison de cette marchandise, soient réglées. Le client donne son accord pour l'inscription de la réserve de propriété dans le registre correspondant au siège social du client.**

**Le client a le droit de revendre de la marchandise sous réserve uniquement dans l'espace de la marche des affaires conforme à l'ordre. Dans le cas d'une telle revente, il s'engage d'ores et déjà à céder à l'entreprise toute créance lui résultant de la revente à des acheteurs ou des tiers. Si la marchandise sous réserve est revendue après usinage ou en combinaison avec des objets en propriété exclusive du client, celui-ci s'engage d'ores et déjà à céder à l'entreprise les créances résultant de la revente dans leur totalité. Si la marchandise sous réserve est revendue après usinage ou en combinaison avec de la marchandise n'appartenant pas au client, celui-ci s'engage d'ores et déjà à céder à l'entreprise les créances résultant de la revente de la valeur de la marchandise sous réserve avec tous les droits annexes et avec rang privilégié avant le reste. L'entreprise est autorisée à demander à chaque moment que le client procède à la cession formelle des créances. En cas de cession, le client reste autorisé à réaliser les créances. L'autorisation de l'entreprise de réaliser elle-même les créances reste intacte; l'entreprise s'engage pourtant à ne pas réaliser les créances aussi longtemps que le client assume correctement ses paiements et autres engagements. L'entreprise peut demander que le client lui donne connaissance des créances cédées et du nom de leurs débiteurs, qu'il lui fasse toutes les indications nécessaires à leur réalisation, qu'il délivre tous les documents concernés et qu'il informe les débiteurs de la cession.**

**Le client s'occupe pour l'entreprise d'un éventuel traitement ou usinage de la marchandise sous réserve, sans qu'il en découle pour elle un engagement quelconque. Lors de l'usinage, de la combinaison ou du mélange de la marchandise sous réserve avec d'autres marchandises qui n'appartiennent pas à l'entreprise, la part de copropriété de la nouvelle chose résultante du valeur qui résulte de la marchandise sous réserve avant l'usinage, la combinaison ou le mélange est due à l'entreprise. Si le client acquiert la nouvelle chose, les parties contractantes conviennent que le client concédera à l'entreprise la copropriété de la nouvelle chose en proportion de la valeur de la marchandise sous réserve usinée, combinée ou mélangée, il la gardera en stock sans frais pour l'entreprise.**

**Si, en relation avec le paiement du prix par le client une garantie de l'entreprise par traite est motivée, la réserve de propriété et la créance qui en résulte due aux livraisons de marchandises n'entraînent pas avant le paiement de la traite par le client en tant que tiré.**

**En cas de saisie par un tiers sur la marchandise sous réserve, le client informera le tiers de la propriété de l'entreprise à la marchandise et communiquera immédiatement le fait à l'entreprise. Tous les frais en relation avec l'abrogation de la saisie et le rétablissement de la marchandise sous réserve seront à la charge du client.**

**En cas de non respect d'une clause contractuelle par le client, en particulier retard de paiement,**

**l'entreprise a le droit de reprendre la marchandise sous réserve ou éventuellement de demander la cession des droits à restitution au client envers des tiers. La reprise de la marchandise sous réserve n'englobe pas la résiliation du contrat. Dans le cas de reprise de la marchandise sous réserve, l'entreprise est, de droit, après avertissement correspondant et fixation d'un délai convenable pour le paiement complet, de mettre à profit le mieux possible la marchandise par vente de gré à gré en tenant compte du prix d'achat. Toute prétention supplémentaire par suite du retard dans le paiement restent réservées.**

**Si la valeur des garanties existantes dépasse de plus de 20% les créances à garantir, l'entreprise est obligée, sur demande du client, de libérer la marchandise sous réserve.**

**IX. Paiement. Sauf accord contraire, les factures de l'entreprise doivent être payées 30 jours après la date de facture sans escompte. Les factures de l'entreprise doivent être vérifiées par le client dans les 5 jours après réception. En cas de désaccord, la réclamation se fera dans le même laps de temps sinon les factures seront considérées comme acceptées par le client.**

**L'entreprise est autorisée, malgré des conditions contraires du client, d'imputer les paiements en premier lieu sur des dettes antérieures. Elle informera le client sur la façon d'imputation employée. Si des frais et des intérêts se sont déjà produits, l'entreprise a le droit de compenser avec d'abord le paiement des frais, puis des intérêts et en dernier lieu de la prestation principale.**

**Si le client manque à ses engagements, l'entreprise est autorisée à lui débitier un intérêt de 9% à partir de l'échéance du paiement.**

**Si l'entreprise a connaissance de circonstances qui mettent en doute la solvabilité du client, particulièrement si celui-ci ne paie pas un chèque ou qu'il n'honore pas ses engagements de paiement, l'entreprise aura le droit d'exiger le paiement de la totalité de la dette. Sous les conditions mentionnées, l'entreprise est également en droit de conditionner ses livraisons et prestations à des paiements anticipés ou de les faire dépendre de la garantie de la créance en rémunération.**

**Le client est uniquement autorisé à faire un règlement par voie de compensation, de retenir ou réduire ses paiements, également dans le cas où il fait valoir des prétentions de garantie, si ses revendications contraires ont force de chose ou sont reconnues par écrit par l'entreprise.**

**X. Obligation de discrétion. En cas où rien d'autre n'a été convenu expressément et par écrit, les informations soumises au client en rapport avec des commandes ne sont pas de caractère confidentiel.**

**XI. For et droit applicable. Le contrat est soumis au droit suisse sous exclusion des dispositions légales relatives à la vente UN.**

**Pour l'appréciation et le jugement de différends résultant de ce contrat, les tribunaux compétents sont ceux de Payerne, siège de l'entreprise. Le client peut aussi être poursuivi en justice à son siège.**

**XII. Dispositions finales. Dans le cas où une partie de ce contrat ne devrait pas être valable, la validité des autres accords ne sera pas affectée. Dans ce cas les parties s'efforceront de remplacer la réglementation invalide par une autre qui s'approche le plus possible de l'intention du contrat.**

Edition: 15.02.2008

